

ДО  
ДИРЕКТОРА  
НА РИОСВ – СОФИЯ

7935  
25.04 23

## УВЕДОМЛЕНИЕ

за инвестиционно предложение

От **ВМВ ЕООД ЕИК: 121122115**, със седалище и адрес на управление гр. София, район Възраждане, бул. „Христо Ботев“ № 48, ет. 3 с управител Васил Иванов Михайлов

Пълен пощенски адрес (адрес за кореспонденция): гр. София, район Изгрев, ж.к. Дианабад, ул. „Николай Хайтов“ № 34, ет. 1, 1172

Телефон, факс и ел. поща (e-mail): 0876 305 409; diyana.topalska@ip-arch.com

Лице за контакти: Дияна Топалска

**УВАЖАЕМИ Г-Н/Г-ЖО ДИРЕКТОР,**

Уведомяваме Ви, че **ВМВ ЕООД** има следното инвестиционно предложение, а именно изграждане на:

**СКЛАДОВИ СГРАДИ, ТРЪБЕН КЛАДЕНЕЦ, ИЗГРЕБЕН РЕЗЕРВОАР, ПРОТИВОПОЖАРЕН РЕЗЕРВОАР-ЕТАП I, ЕТАП II В УПИ II-1887, 1997, 2615, 2617, 2618, ПИ С ИДЕНТИФИКАТОР ПО КККР 68134.2808.2734, КВ.1, М. СПЗ МОДЕРНО ПРЕДГРАДИЕ-РАЗШИРЕНИЕ, РАЙОН ВРЪБНИЦА, СТОЛИЧНА ОБЩИНА**

Характеристика на инвестиционното предложение:

### 1. Резюме на предложението

Инвестиционното намерение за изграждане на две складови сгради ще бъде реализирано на два етапа.

Първият етап ще включва изграждане на нова складова сграда, тръбен кладенец, изгребен резервоар и противопожарен резервоар. Като тръбния кладенец, изгребния резервоар и противопожарния резервоар ще обслужват и двата етапа.

Сле реализиране на етап I, се предвижда разрушване на съществуващата сграда, като на нейно място ще се разположи нова складова сграда.

Кота корниз и за двете сгради ще бъде 10м. Двете сгради ще бъдат разположени една срещу друга, така че да имат обща маневрена зона пред товаро-разтоварните рампи.

### 2. Описание на основните процеси, капацитет, обща използвана площ; необходимост

от други свързани с основния предмет спомагателни или поддържащи дейности, в т.ч. ползване на съществуваща или необходимост от изграждане на нова техническа инфраструктура (пътища/улицы, газопровод, електропроводи и др.); предвидени изкопни работи, предполагаема дълбочина на изкопите, ползване на взрив:

**Транспортният достъп** до имота ще се осъществи посредством вход-изход към съществуващо локално платно на бул. „Околовръстен път“.

**Електрозахранването** на обекта ще се осъществи посредством съществуващи електропровдни линии в близост до имота, като при необходимост ще се изгради трафопост.

**Водоснабдяването** на обекта ще се осъществи посредством изграждане на тръбен кладенец, който ще се разположи в имота. Тръбният кладенец ще се използва за питейно битови нужди и за противопожарни нужди.  
Координатите на тръбния кладенец ще бъдат следните:

В координатна система БГС 2005:  $X = 4736738.206$ ,  $Y = 316054.700$

В координатна система WGS84:  $B = 42^{\circ} 44' 38.83027''$ ,  $L = 23^{\circ} 15' 10.87961''$

**Отвеждане на отпадъчни води** ще се осъществява в изгребен резервоар, който ще се разположи в границите на имота.

**Отопление:** Не се предвижда отопление за складовите сгради. ИНвестиционното намерение предвижда изграждане само на складови сгради, без администрация, стаи за почивка и персонал.

Не се предвижда използване на взрив.

3. Връзка с други съществуващи и одобрени с устройствен или друг план дейности в обхвата на въздействие на обекта на инвестиционното предложение, необходимост от издаване на съгласувателни/разрешителни документи по реда на специален закон; орган по одобряване/разрешаване на инвестиционното предложение по реда на специален закон:

За обекта има:

- Влязла в сила кадастрална карта, одобрена със Заповед на изпълнителния директор на АГКК РД-18-39/20.07.2011 г.
- Заповед за одобрение на ПУП-ИПРЗ, издадена от гл.арх. на Столична Община – Направление архитектура и градоустройство № РА50-260/15.03.2022 г.

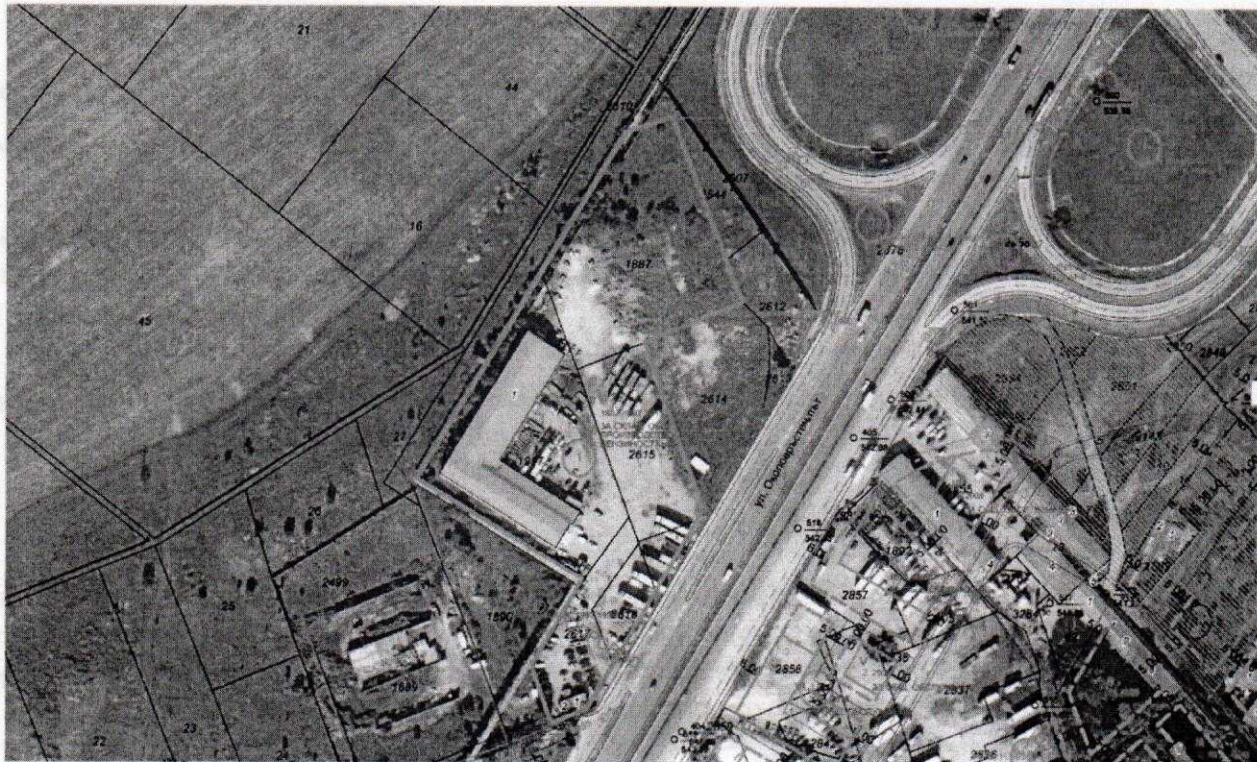
4. Местоположение:

(населено място, община, квартал, поземлен имот, като за линейни обекти се посочват засегнатите общини/райони/кметства, географски координати или правоъгълни проекционни UTM координати в 35 зона в БГС2005, собственост, близост до или засягане на елементи на Националната екологична мрежа (НЕМ), обекти, подлежащи на здравна защита, и територии за опазване на обектите на културното наследство, очаквано трансгранично въздействие, схема на нова или промяна на съществуваща пътна инфраструктура)

Инвестиционното намерение ще се реализира в УПИ II-1887, 1997, 2615, 2617, 2618, ПИ С ИДЕНТИФИКАТОР ПО КККР 68134.2808.2734, КВ.1, М. СПЗ МОДЕРНО ПРЕДГРАДИЕ-РАЗШИРЕНИЕ, РАЙОН ВРЪБНИЦА, СТОЛИЧНА ОБЩИНА.

Обектът не се намира в защитени територии или в близост до такива. Инвестиционното намерение не засяга защитени територии и територии за опазване обектите на културното наследство. Въздействията от инвестиционното предложение нямат трансграничен характер.

**СНИМКА 1:**



**5. Природни ресурси, предвидени за използване по време на строителството и експлоатацията:**

(включително предвидено водоземане за питейни, промишлени и други нужди – чрез обществено водоснабдяване (ВиК или друга мрежа) и/или водоземане или ползване на повърхностни води и/или подземни води, необходими количества, съществуващи съоръжения или необходимост от изграждане на нови)

**Водоснабдяването** на обекта ще се осъществи посредством изграждане на тръбен кладенец, който ще се разположи в имота. Тръбният кладенец ще се използва за питейно битови нужди и за противопожарни нужди.

Координатите на тръбния кладенец ще бъдат следните:

В координатна система БГС 2005:  $X = 4736738.206$ ,  $Y = 316054.700$

В координатна система WGS84:  $B = 42^{\circ} 44' 38.83027''$ ,  $L = 23^{\circ} 15' 10.87961''$

Отвеждане на отпадъчни води ще се осъществява в изгребен резервоар, който ще се разположи в границите на имота.

6. Очаквани вещества, които ще бъдат емитирани от дейността, в т.ч. приоритетни и/или опасни, при които се осъществява или е възможен контакт с води:

Неприложимо.

7. Очаквани общи емисии на вредни вещества във въздуха по замърсители:

По време на строителния процес, както и по време на експлоатацията на обекта няма да се генерират вредни емисии и вредни вещества във въздуха.

8. Отпадъци, които се очаква да се генерират, и предвиждания за тяхното третиране:

По време на експлоатацията на обекта ще се генерират битови и незначителни количества твърди отпадъци: опаковки от хартия, картон, полиетилен и други.

По време на строителния процес няма да бъдат генерирани вредни отпадъци. Очаква се да се генерират строителни отпадъци от изкопи и кофражни работи, като същите ще бъдат своевременно извозвани на площадка за строителни отпадъци, определена със заповед на Кмета на Район Връбница в съответствие със ЗУО.

Дейностите по управлението и третирането на генерираните отпадъци ще се извършват при спазването на Закона за управление на отпадъците и подзаконовите нормативни актове.

9. Отпадъчни води:

(очаквано количество и вид на формираните отпадъчни води по потоци (битови, промишлени и др.), сезонност, предвидени начини за третирането им (пречиствателна станция/съоръжение и др.), отвеждане и заустване в канализационна система/повърхностен воден обект/водоплътна изгребна яма и др.)

Водоснабдяването на обекта ще се осъществи посредством изграждане на тръбен кладенец, който ще се разположи в имота. Тръбният кладенец ще се използва за питейно битови нужди и за противопожарни нужди.

Координатите на тръбния кладенец ще бъдат следните:

В координатна система БГС 2005:  $X = 4736738.206$ ,  $Y = 316054.700$

В координатна система WGS84:  $B = 42^{\circ} 44' 38.83027''$ ,  $L = 23^{\circ} 15' 10.87961''$

Отвеждане на отпадъчни води ще се осъществява в изгребен резервоар, който ще се разположи в границите на имота.

10. Опасни химични вещества, които се очаква да бъдат налични на площадката на предприятието/съоръжението:

(в случаите по чл. 99б ЗООС се представя информация за вида и количеството на опасните вещества, които ще са налични в предприятието/съоръжението съгласно приложение № 1 към Наредбата за предотвратяване на големи аварии и

**ограничаване на последствията от тях)**

По време на строителния процес и експлоатацията на обекта няма да се използват опасни химични вещества.

I. Моля да ни информирате за необходимите действия, които трябва да предприемем, по реда на глава шеста ЗООС. Моля, на основание чл. 93, ал. 9, т. 1 ЗООС да се проведе задължителна ОВОС, без да се извършва преценка.

II. Друга информация (не е задължително за попълване)

Моля да бъде допуснато извършването само на ОВОС (в случаите по чл. 91, ал. 2 ЗООС, когато за инвестиционно предложение, включено в приложение № 1 или в приложение № 2 към ЗООС, се изисква и изготвянето на самостоятелен план или програма по чл. 85, ал. 1 и 2 ЗООС) поради следните основания (мотиви)

Прилагам:

1. Документи, доказващи обявяване на инвестиционното предложение на интернет страницата на възложителя, ако има такава, и чрез средствата за масово осведомяване или по друг подходящ начин съгласно изискванията на чл. 95, ал. 1 от ЗООС.
2. Документи, удостоверяващи по реда на специален закон, нормативен или административен акт права за инициране или кандидатстване за одобряване на инвестиционно предложение.
3. Други документи по преценка на уведоителя:
  - 3.1. допълнителна информация/документация, поясняваща инвестиционното предложение;
  - 3.2. картен материал, схема, снимков материал в подходящ мащаб.
4. Електронен носител - 1 бр.
5. Желая писмото за определяне на необходимите действия да бъде издадено в електронна форма и изпратено на посочения адрес на електронна поща.
6. Желая да получавам електронна кореспонденция във връзка с предоставяната услуга на посочения от мен адрес на електронна поща.
7. Желая писмото за определяне на необходимите действия да бъде получено чрез лицензиран пощенски оператор.

Дата: ..... 24.03.2023г. ....

Уведоител

(подпис)